

Póly regionálního růstu a regionální disparity

Ing. Michal Špiroch

Abstrakt

Práce si klade za cíl popsat polarizační teorii regionálního růstu a vznik regionálních disparit. Další částí bude popis lokalizačních faktorů ovlivňujících lokalizační chování a zákonitosti samotného lokalizačního chování. Tyto informace mohou pomoci managementu stavební firmy s rozhodováním o lokalizaci sídla firmy, o možnosti efektivního rozdělení na výrobní, skladovací a administrativní části.

Abstract

The aim of this paper is description of the Polarization theory of regional growth and formation of regional disparities. Next part is description of the localization factors and their influence on patterns of making localization decisions. This information can help construction companies with management decisions about the location of company headquarters, the possibility of efficient allocation of production, storage and administrative sections.

Úvod

Prostorová ekonomie řeší ekonomické otázky v návaznosti na prostorové uspořádání ekonomických celků. V průběhu historie se vytvořily prostorově uspořádané celky na základě geografických zákonitostí. Vysoké hory a velké vodní plochy rozdělily přirozeně lidstvo na skupiny a ty se začaly rozvíjet individuálně. Nevyhnutelně tedy došlo k rozdílům v dosažené ekonomické a hospodářské úrovni. Samotná existence rozdílů není jistě škodlivá, neboť motivuje ke snaze o zlepšení. Nicméně pokud se určitá oblast nachází ve stavu, kdy jedinci si sami již nemohou dopomoci k seberealizaci, je potřeba zásahu regionální politiky.

V rámci studia regionálních problémů je zřejmě vhodné nejprve pochopit lokalizační rozhodování jednotlivých aktérů prostorového vývoje. Zejména jaké faktory toto rozhodování ovlivňují, a tedy v jakých oblastech by regionální politika měla působit k zajištění zlepšení kvality prostředí. Regionální disparity neboli nevyrovnanosti, na jedné straně póly růstu a na druhé neatraktivní území, mají tendenci se prohlubovat. Pól růstu vytváří okolo sebe pozitivní externality a tím stimuluje další růst, zatímco region bez pólu růstu dále zaostává a z důvodu přesunu aktivnějších ekonomických subjektů do lepších lokalit ztrácí i poslední pozitiva.

Cílem regionální politiky je působit proti vzniku negativních vlivů regionálních disparit. Proto je vhodné popsat principy, na jejichž základě póly růstu a regionální disparity vznikají a tedy jakými nástroji regionální politiky je vhodné v daném území působit.

Pochopení lokalizačních teorií proto může stavebnímu podniku poskytnout návod, jak umístit svoje sídlo i směr zaměření podnikatelské činnosti. Znalost opatření regionální politiky na stabilizaci opět může stavebnímu podniku poskytnout výhodu při přípravě strategie působení podniku v regionu.

Region

Aby bylo možno uvažovat v prostorových souvislostech, je nejprve třeba definovat pojmem region. Jedná se o prostorové ohraničení určitého území. Ovšem velikost a hranice musí odpovídat zkoumaným otázkám. Definice regionu by tedy měla odpovídat účelu zkoumání. Účelem je spojit oblasti do regionu na základě určité pospolitosti. Lze definovat regiony na základě homogenity, tedy oblasti, které mají velmi podobné zkoumané vlastnosti. Nebo na základě funkčnosti zvolit oblasti se silnými prostorovými vazbami a závislostmi. Lze tedy uvažovat základní dělení regionů na:

- supranacionální – regiony se odlišují měnou, zákony, zvyklostmi, kulturou;
- transnacionální – regiony se odlišují měnou, zákony, celní politikou;
- subnacionální - sdílejí měnu, zákony, je možná bezbarierová výměna statků, kapitálu, lidí.

V České Republice bylo v 70. letech použito dělení na základě vztahů obyvatelstva k základním potřebám (Hampl, Ježek, Kuhn):

- subregiony – uzavřeny pouze vztahy mezi bydlištěm, základními službami a pracovištěm;
- mikroregiony – integrita vázna na uzavřenou dojížděka za prací a základními službami;
- mezoregiony – vztahy k přechodné migraci za prací, vzděláním, vztahy mezi podniky a institucemi – odpovídá dnešním krajům;
- makroregion - celá Česká Republika.

Studovaný region lze vybrat na základě požadavků na výstup studie. Z hlediska pólů rozvoje lze údaje konkrétní i dostatečně statisticky významné získat studiem regionů odpovídajících mezoregionům v Česku. Větší regiony budou poskytovat informace příliš obecného charakteru užitečné pro ekonomii národní. Studium mikro a subregionů bude zase ohrožovat nedostatek statistických informací a bylo by třeba tedy přistoupit k terénním studiím.

Polarizační teorie regionálního růstu

V průběhu vývoje ekonomické vědy se vyvíjeli i přístupy k regionální ekonomii. Každá ekonomická škola a směr na základě svých předpokladů a paradigmat odvozovali vlivy vzniku a existence regionálních disparit. Teorie pólů růstu byla však rozpracována v polarizační teorii vycházející z keynesiánského pojetí ekonomiky. Polarizační teorie vycházejí z předpokladu, že vývoj nesměruje k rovnovážnému stavu, ale naopak k prohlubování nerovností. Nerovnosti vnímá jako negativní jev a prosazuje řešení pomocí regionálních politik, které rozdíly zmenšují. Do této skupiny patří teorie růstových pólů, kumulovaných příčin, nerovnoměrného rozvoje, polarizovaného rozvoje a teorie exportní základny.

Teorie růstových pólů (Perroux) je založena na předpokladu existence odvětví ekonomiky, které se vyvíjí rychleji než ostatní a prochází rychlejšími inovačními cykly. Toto odvětví je považováno za hnací a jeho vazby v regionu zajišťují ekonomický rozvoj. Dochází tedy k výraznému multiplikačnímu efektu. Regionální politika je zde realizována umístěním závodů hnacího odvětví do regionu. Problémem je, že pokud k tomuto dochází nepřírodně a násilně, a bez zdůraznění potřeby změny sociálního prostředí, multiplikační

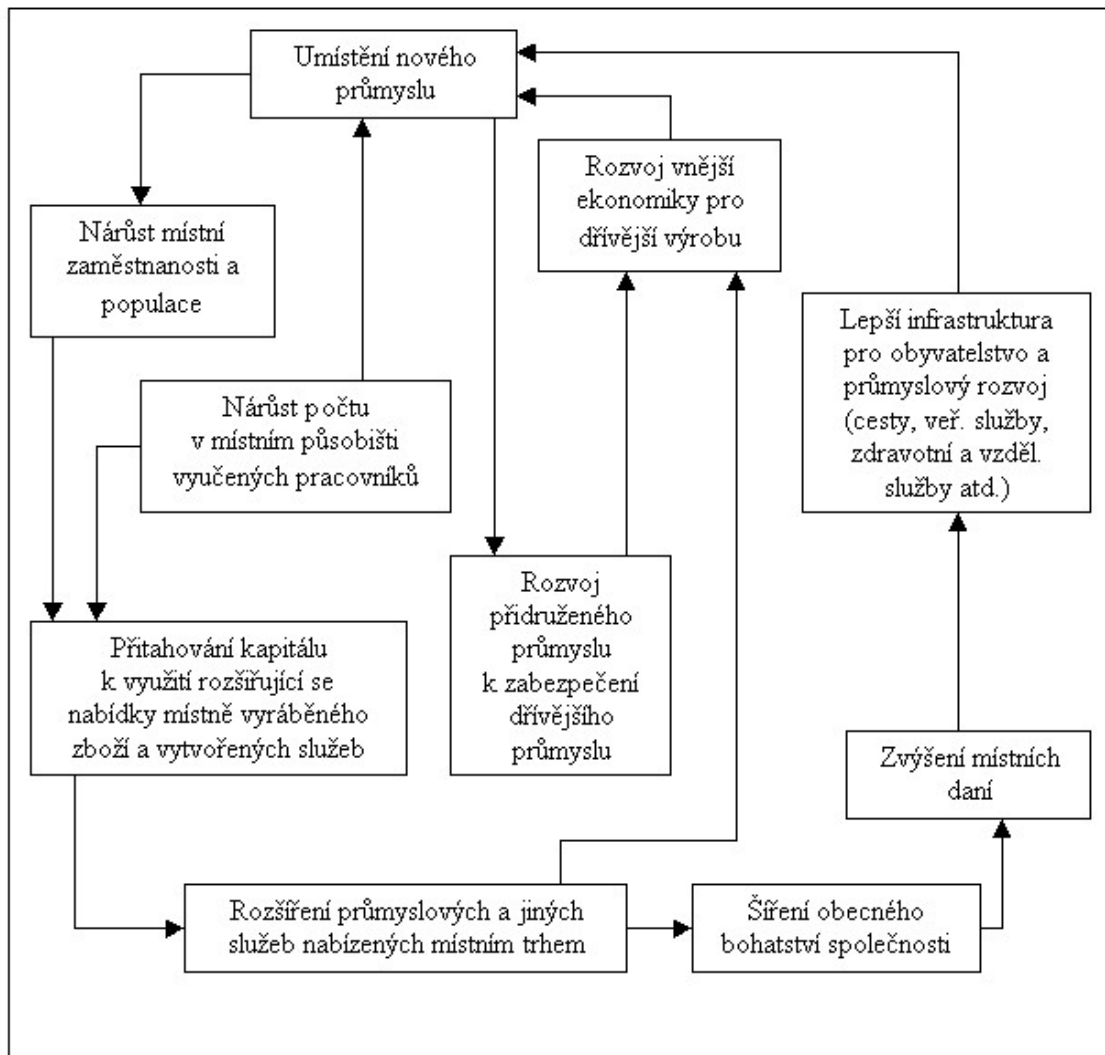
efekt nenastává v předpokládané formě a cíle regionální politiky nejsou naplněny. Zde se dělí teorie růstových pólů na dvě linie. První klade důraz na mobilitu zdrojů a právě umístění podniku do regionu, zatímco druhá preferuje vnitřní přístup a snaží se vyřešit problém pomocí lokálních zdrojů. Využitím zejména lokálních výhod a specifík se snaží docílit regionální samostatnosti ve vícero oblastech. Obě linie však prosazují názor, že regionální disparita může být přínosem a motorem rozvoje a zdrojem budoucích výhod. Těchto výhod se snaží dosáhnout uplatněním pólů růstu.

Jiný přístup má teorie **regionální polarizace a nerovnoměrného rozvoje** (Hirschman). Rozdíly v ekonomické úrovni podle Hirschmana vznikají přirozeně a jsou umocňovány koncentrací a specializací. Také jednou nastartované aglomerační efekty způsobují rozdílné tempo vývoje. Důležité je podle něj najít katalyzátor, který propojí místní zdroje, a nastartuje jejich rozvoj. Musí se ovšem jednat o zdroje, které se používáním zlepšují, jako je kapitál nebo kvalifikovaná pracovní síla. Za vhodné je považováno podporovat nejprve výrobu, oproti infrastruktuře neboť díky výrobě vznikne tlak na realizaci infrastruktury, ale obráceně tento tlak nevzniká. Jsou tedy podporovány opět póly růstu, protože pokud je v pólu růstu růst nastartován rychle se rozšíří do okolí. V teorii polarizovaného růstu je zdůrazněn rozdíl mezi jádrem

a periferií spočívající v rozdílné úrovni autonomie spočívající v samostatnosti jádra ve schopnosti vytvářet inovace. Řešením podle Friedmanna je vybudování systému městských regionů různých úrovní majících lokalizační výhody na základě Christallerova modelu centrálních měst.

Polarizační teorie tedy podporuje snížení regionálních disparit pomocí přímých investičních pobídek a rozvoj systému městských regionů, které by byly dostatečně provázány s periferními oblastmi, aby je mohly ovlivňovat. Za současného využívání multiplikačních efektů pólů rozvoje.

Obr. 1: Myrdalův model kumulativního působení



Zdroj: Sucháček, J. Regionální nerovnosti v teoretickém kontextu, 2008

Lze tedy rozlišovat čtyři základní typy polarizace, neboli přirozené tendence k tvorbě disparit, a to (Davin, 1964):

- polarizace technologická a technická – koncentrace technologie a techniky v pólech růstu;
- polarizace důchodová – koncentrace příjmů v důsledku hnací síly pólu;
- polarizace psychologická – vzniklá pozitivním očekáváním vývoje v okolí pólu rozvoje;
- polarizace geografická – koncentrace v určitém geograficky vymezeném území.

Hlavním přínosem polarizační teorie regionálního růstu spočívá v tom, že identifikuje nerovnoměrnosti v hospodářském vývoji země nebo regionu a popisuje existenci hnacích jednotek a jednotek hnaných. Vychází z obecné tendence k nerovnoměrnému růstu a prostorovému soustředění výrobních sil a poskytuje tak podklad pro rozhodování veřejného sektoru o podpoře decentralizace podporou vzniku nových rozvojových pólů.

Lokalizační chování

Aby bylo možno dále nástroji regionální politiky působit v duchu polarizačních teorií je potřeba pochopit a analyzovat lokalizační chování výrobních firem, které mohou působit jako póly rozvoje. Jelikož cílem působení regionální politiky podle těchto teorií je přilákat výrobní firmy je nutné vědět na jaké lokalizační faktory je brán největší zřetel a tedy jaké je třeba v regionu posílit.

Rozhodnutí o lokalizaci firmy je pro firmu je rozhodnutím o strategii, co, jak, a pro koho vyrábět. Výběr vhodného stanoviště a prostorového uspořádání firmy má přímý vliv na podnikatelský úspěch. Jelikož se jedná o rozhodnutí téměř nevratné (obrovské náklady na přesídlení) obsahuje v sobě toto rozhodnutí mnohá rizika. Opírá se proto o predikci dlouhodobých souvislostí, analýzy možných vývojů, jisté předpoklady a plánování. Je zřejmé, že toto rozhodování vzhledem k velkému množství posuzovaných faktorů je velmi složité a při úvaze velkého množství možných lokalit se ještě dále komplikuje.

Základními předpoklady a hodnocenými faktory jsou na vstupu – dostupnost a cena vstupů, a na výstupu – přístup k trhu. Aby bylo z čeho vyrábět a komu prodat. Existuje mnoho přístupů k lokalizačnímu rozhodnutí. Liší se zejména předpoklady chování tržních aktérů na vstupu i výstupu, předpoklady vývoje hospodářství a ekonomiky, a podle toho jak je lokalizační rozhodování zapojeno do podnikových procesů tvorby strategie. Lze zmínit tři základní koncepce – neoklasická, behaviorální, a strukturální. Jejich přístupy a předpoklady se odvíjí od základních ekonomických teorií. Lokalizační rozhodování může také pracovat s možností rozdělit činnosti firmy. Technologický pokrok umožňuje více využívat aglomeračních efektů a prodlužuje vzdálenosti, z kterých je možné čerpat výrobní faktory i vzdálenosti pro odbyt. Využití těchto možností vede k rozdělení výrobní, řídicí a výzkumné či skladovací činnosti firmy do různých lokalit. Pro každou činnost je totiž vhodnější jiné prostředí. Každá totiž pracuje s jinými výrobními faktory a na jiné kvalitativní platformě. Umístění řídicího střediska závislého na přístupu k informacím a specifické pracovní síle je jistě vhodnější v centru měst a u dopravních tepen. Zatímco výrobní nebo skladovací činnost, jež má vysoké nároky na rozlohu a dopravní obslužnost je výhodnější lokalizovat do periferní oblasti.

Další část rozhodování se odvíjí od předmětu činnosti, tedy od různých lokalizačních orientací. Dle Wöheho lze dělit na (podobně v [4]):

Materiálová orientace – zřejmě bude významná u výrobní činnosti související s velkým množstvím a velkou hmotností materiálových vstupů. Pokud náklady na materiál a tedy na dopravu materiálu jsou pro podnik nejvýznamnějším nákladem. Je logické požadovat takovou lokalizaci, aby se tyto náklady minimalizovali. Z tohoto požadavku vyplývá u průmyslu orientace na naleziště surovin. Dříve zejména na naleziště uhlí jakožto zdroje energie vedla k tvorbě velkých průmyslových oblastí. Tato lokalizace následně vede k hierarchickému rozšiřování lokalizovaných firem. Navazující se zpracovatelský průmysl se rozhoduje také podle nákladů na pořízení vstupů a možnosti odbytu. Tudíž dochází k multiplikačnímu efektu a dalšímu rozšiřování průmyslových oblastí. Ovšem tato koncentrace sebou nese i další jevy a vlivy, které nejsou žádoucí. Pokud dojde k výrazné technologické změně tak takovéto centrum je zárodkem velkého problému neboť k sobě přilákal, či si sám vytvořil specifickou pracovní sílu a může dojít tedy k tvorbě center chudoby.

Pracovní orientace – pro pracovní intenzivní výrobu je oproti tomu důležitější orientovat se podle nabídky pracovní síly. Pracovní síla má několik vlastností podle, kterých se firma může orientovat. Jedná se o výši požadované mzdy, kvalifikovanost pracovníků a historicky dané koncentrace kvalifikovaných pracovníků v určitých oborech na jednom území. Pro

podnik je tedy podstatné, aby v oblasti bylo dostatek pracovních sil, a nedocházelo ke vzniku dodatečných dopravních nákladů, které budou kvalifikované pro danou práci a to vyvážit a porovnat s cenou takovéto práce.

Orientace podle dopravy a energie – může souviset s materiálovou orientací ve smyslu minimalizace nákladů na dopravu materiálu do výroby. Nebo pokud se jedná o společnost zabývající se dopravou specifického zboží k odběrateli, pak je pro takovou firmu potřebné napojení na různé druhy dopravy a tím zajištěná flexibilita. Zřejmá je tak orientace na dopravní uzly a místa průniku různých způsobů dopravy. V globálním světě, kde se mnoho druhů zboží převáží přes celý svět je tato orientace důležitá, i když náklady na jednotku vzdálenosti se snižují vlivem technologického pokroku. Oproti tomu orientace podle energie již je dnes nezajímavá, neboť nositelem energie nejsou objemově významné suroviny a teplo ale elektrická energie je transportovatelná na velké vzdálenosti.

Orientace podle životního prostředí – týká se zejména nastavení zákonných parametrů koexistence lidské činnosti a životního prostředí. Většina zemí dnes přistupuje k ochraně životního prostředí jako k neobnovitelnému zdroji a omezuje možnosti lokalizace firem v chráněných oblastech. Společnost tak nemá možnost řídit se pouze materiálovou nebo dopravní orientací. Musí respektovat i tato omezení. Také bývají formulovány požadavky na kvalitu bydlení související s hlukem a kvalitou ovzduší. V hustě obydlené lokalitě je tedy nemožné realizovat podnikatelskou činnost produkující škodliviny.

Orientace podle odbytu – vzhledem k nutnosti realizovanou výrobu také uplatnit na trhu, je orientace podle odbytu podstatnou možností. Zejména pokud se jedná o produkci zboží úzce navázaného na určitou lokalitu, nebo podléhající rychlé zkáze. Různé přístupy pak mají velkoobchody a maloobchody, které pokrývají odlišné potřeby zákazníků. Také nároky na zastavěnou plochu a velikost dopravovaných zásilek ovlivňuje lokalizaci. Velkoobchod může být umístěn na periferii města neboť rozsah nabízených služeb a požadavky zákazníků mu zvětšují odbytovou vzdálenost. Maloobchod oproti tomu musí být zaměřen na nákupy opakující se v delších obdobích, být dostupný a mít specifický sortiment. A využít tak polohu stanoviště.

Významnost jednotlivých faktorů

Lokalizační rozhodování se řídí jednak podle výše zmíněné orientace, ale to bezesporu nestačí. Je třeba analyzovat dílčí faktory působící na výrobní funkci podniku a určit jejich významnost a důležitost pro podnik. To umožní poté učinit konečné lokalizační rozhodnutí.

Základním předpokladem pro možnost stanovení významnosti a úrovně sledovaného faktoru je existence vlivu faktoru na podnikové náklady a výnosy, a jeho disponibilita, kvalita a cena musí být regionálně diferencované. Dalším předpokladem je znalost produkčních požadavků. Může se jednat o kapitálově, surovinově, pozemkově, kvalifikačně a pracovní intenzivní produkční procesy a odvětví. Další vlastností jednotlivých faktorů může být míra koncentrace a mobilita. Koncentrované faktory jako aglomerační výhody, univerzity a výzkumná centra jsou nemobilní. Také vysoce kvalifikovaná pracovní síla je koncentrovaná a jen málo mobilní. Oproti tomu informace jsou v dnešní době mobilní, i když jsou specifické nebo běžné. I toto je třeba brát v úvahu při posuzování lokalizačních faktorů. Protože nelze očekávat při lokalizaci podniku přesun kvalifikovaných pracovníků do vzdálené oblasti. Je třeba také zmínit časové hledisko. Vzhledem k technologickému pokroku společnost v čase může významně měnit poměr a význam využívaných výrobních faktorů a tak omezit jeho vliv na produkční funkci.

Pro základní dělení lokalizačních faktorů lze využít rozdělení na tvrdé, měkké podnikatelské a měkké osobní použité v [4].

Tab. 1: Rozdělení lokalizačních faktorů

Tvrdé faktory	Měkké podnikatelské faktory	Měkké osobní faktory
Pracovní trh		
Kvalifikovaná pracovní síla, mzdová úroveň, vzdělávací možnosti (vč. dalšího vzdělávání)	Kvalita úřadů práce	Pracovní možnosti, možnosti pracovní kariéry, možnosti vzdělávání, vzdálenost k pracovišti od místa bydliště
Podnikatelská infrastruktura		
Nabídka ploch a budov, dopravní provázanost měst (regionu), dopravní napojení	Image regionu vhodného pro podnikání	Kvalita a image ploch a budov, dopravní obslužnost
Náklady a příjmy		
Cena ploch a budov, komunální dávky a daně, subvence a podpůrné prostředky, náklady na odpady, ochranu životního prostředí, energie, vodu, mzdy		Regionální mzdové a příjmové rozdíly
Trhy, hospodářské vztahy, sítě		
Blížkost k ostatním podnikům, k výzkumným institucím, blízkost k dodavatelům, k odbytovým trhům, kontakty a podniky, kooperace s veřejnými zařízeními	Síťové vztahy mimo podnik, podpora veřejných aktérů, mezipodnikové pracovní kontakty, kvalita výzkumných zařízení, konsensus veřejných a soukromých aktérů	Informační a komunikační kontakty v místě
Poloha města		
Dosažitelnost důležitých hospodářských oblastí	Geografická a geopolitická poloha	Dosažitelnost ostatních atraktivních oblastí, geografická poloha
Flexibilita, mentalita, aktivity		
	Flexibilita, aktivita a kompetence podniků, veřejné správy a nositelů politických rozhodnutí	Mentalita kolegů a spolupracovníků
Hospodářské (podnikatelské) klima		

Tvrdé faktory	Měkké podnikatelské faktory	Měkké osobní faktory
	Konsensus veřejných a soukromých aktérů, veřejná správa podporující ekonomiku, hospodářsko-politické klima země	
Image, tradice		
	Image místa, regionu, země, „modernost“, tradice, místní vazby	Image místa, regionu, image jako metropole nebo provincie, historický význam
Kultura		
	Význam jako středisko kultury, kulturní sponzoring	„etablované instituce“ (divadlo, musea), předpoklady pro zábavu
Krajinářská (Městská) kvalita stanoviště		
		Zelené plochy, historický obraz místa, kvalita okolí, vzhled města
Kvalita životního prostředí		
Čistota ovzduší, ořesy, voda, odpad, recyklace		Klima, voda, čistota vzduchu a vody, ekologické image
Hodnota místa z pohledu bydlení		
		Nájem, nabídka bytů a domů, školy, zdravotnická síť, nákupní možnosti, dopravní prostředky, možnosti volného času, sportu, bezpečnost

Zdroj: Deutches Institut für Urbanistik, Bonn 1995 v [4].

Nyní jsou zřejmé faktory na základě, kterých se aktéři prostorové ekonomie rozhodují o své lokalizaci. Je také jasné, že přirozená rozdílnost regionů způsobená zeměpisnou polohou, geografickou členitostí a rozdílným klimatem vede nevyhnutelně ke vzniku regionálních disparit. A pokud hodlá regionální politika působit proti polarizačnímu efektu, musí zákonitě cíleně vylepšovat vybraný lokalizační faktor, který podle analýzy způsobuje v tomto regionu negativní disparitu.

Disparity

Neboli nerovnosti ve vývoji hospodářství a ekonomiky nejsou apriori negativním jevem, mohou pozitivně motivovat oblasti s negativní disparitou k větší aktivitě a vést tak k trvalému růstu. Lze tedy identifikovat pozitivní a negativní disparity. Ty vznikají a odvíjejí se na základě silných nebo slabých stránek regionu. Při využití principů marketingových studií typu SWAT analýzy pak slabé stránky vedou až do klíčových zranitelností, kdežto silné stránky lze transformovat do komparativní výhody.

Kvůli multiplikačnímu efektu a zejména externalitám a externím vlivům poté dochází k prohlubování rozdílů, neboť pozitivní externalita vytváří další pozitivní externí vlivy a tím přispívá k dalšímu rozvoji. Oproti tomu region s negativní disparitou, vlivem působení okolní pozitivní disparity opouští i stávající aktéři prostorové ekonomiky. Tím může dojít k situaci, kdy místní aktéři nejsou sami schopni zvrátit tento trend a tím může dojít k prohloubení negativní disparity do takové míry, že již neplní funkci motoru vývoje. A má tedy jen negativní vlastnosti. V tento moment je zapotřebí zásahu regionální politiky a využití jejich nástrojů.

Pro tento případ je potřeba mít informace i rozdílech (disparitách) mezi regiony. Tyto informace podle Hučka a Kutscherauera mají čtyři základní hodnoty:

- **Poznávací** – zvýší stav poznání o regionech a jejich pozici vůči ostatním regionům. Podá také informaci o rozdílnostech mezi aktéry v regionu zejména v oblasti výkonnosti, struktury a aktivitách. Jaké tedy obecně nabízí region podmínky k životu.
- **Rozhodovací** – informace jsou východiskem pro rozhodování regionální politiky. Strategické rozhodování centra vůči regionům, krajů vůči okresům atp.. Informace potřebné pro rozhodování vlády i pro tvorbu a orientaci strategických dokumentů a plánů.
- **Motivační** – informace motivují k jednání. K tvorbě postojů, aktivit a chování. Motivace k odchodu, podnikání či investování
- **Operační** – informace přimějí uživatele k okamžitému jednání za účelem dosažení bezprostředních efektů. Zejména pokud se informace týkají skokových změn v regionu. Migrace, nezaměstnanost kriminalita.

Z věcného hlediska lze disparity rozdělit na ekonomické, sociální a územní. Další dělení lze provést podle podstaty. Hmotná podstata vychází ze skutečných a reálných vlivů a stavů v regionu. Oproti tomu nehmotná podstata vychází z očekávání lidí. Jak je patrné například i u inflace. Lidé mohou přijmout nějaká očekávání a podle nich se chovat čímž zpětně v podstatě očekávaný stav vytvoří, i když bez této činnosti by k němu nedošlo.

Vlastnostmi, které lze u disparit popisovat podle stejných autorů jsou:

- Míra konkrétnosti – specifičnost / obecnost
- Míra komplexnosti – parciální / integrální
- Tendence změny – konvergenční / divergenční
- Ovlivnitelnost - neovlivnitelné (založené na přírodních zdrojích, rozloze, území) / ovlivnitelné (přímo – mají úzkou vazbu mezi řídicím aktem a výsledkem , nepřímou – nemají přímou vazbu)
- Způsob vzniku – spontánní (povodně, kalamity) / vznikající činností člověka (politické vlivy, ropná krize)

Měření regionálních disparit může být prováděno na základě **objektivních a subjektivních indikátorů**. Objektivní indikátory mají představovat blahobyt, jako je příjem, zdraví, vzdělání, bydlení, počet osobních aut, telefonů, televizních přijímačů nebo lékařů na jeden tisíc obyvatel. Subjektivní indikátory se tvoří na základě dotazování lidí ohledně toho, co si myslí o své situaci, to znamená, zda se cítí šťastní, nebo jak by popsali stupeň spokojenosti se svým životem (Molle, 2007).

Pro objektivnost a vypovídací hodnotu měření pak je potřeba zachovat metody měření po celou dobu. Je možné využít metod absolutní hodnoty (ano/ne), indikátorů (na obyvatele), souhrnné indikátory pro celý region, či plnění a neplnění standardů.

Shrnutí

V teoretické části byly popsány faktory ovlivňující lokalizační chování aktérů prostorového vývoje, orientace lokalizačního rozhodování, a popis tvorby sledovaného regionu. Byl tak položen základ pro popis polarizačních teorií, které se zabývají vznikem a působením regionálních disparit. V závěru byly popsány možnosti popisu disparit. Spolu s popisem důležitosti informací o disparitách. Také byl popsán specifický stav regionální disparity a to pól regionálního růstu. Kdy se uvažuje vliv hnacího odvětví (společnosti) na okolí pomocí tvorby externích vlivů a tvorby kupní a odbytové sítě.

Stavební společnost tak může identifikovat disparity ve svém okolí a přizpůsobit svoji činnost a směr vývoje.

Literatura:

- [1] SUCHÁČEK, Jan. Regionální nerovnosti v teoretickém kontextu. Ostrava: VŠB-Technická univerzita Ostrava, 2008.
- [2] HUČKA, Miroslav; KUTSCHERAUER, Alois. TEORETICKÉ OTÁZKY REGIONÁLNÍCH DISPARIT. ECONOMIC INSTRUMENTS AND FINANCING THE CARE FOR THE ENVIRONMENT, 30.
- [3] Figurka, M. Disparity v regionálním rozvoji, Working paper Centra výzkumu konkurenční schopnosti české ekonomiky č. 13/2008, 15 s.
- [4] JEŽEK, Jiří. Prostorová a regionální ekonomika. 1. vyd. Plzeň: Vydavatelství ZČU, 1998, 234 s. ISBN 80-708-2483-2.
- [5] Ševčíková, A. Disertační práce na téma Vliv regionální politiky EU v Česku a Německu na rozvoj venkovských obcí (případová srovnávací studie) Praha: ČZU v Praze, Provozně ekonomická fakulta, 2010. 110 s.
- [6] Hučka, M. Kutscherauer, A. Tománek, P. Metodologická východiska zkoumání regionálních disparit, Working pápera N.2 Regionální disparity 6/2008 ISSN:1802-9450
- [7] BENTIVOGLI, Chiara a Patrizio PAGANO. Regional Disparities and Labour Mobility: the Euro-11 versus the USA. Labour [online]. 1999, vol. 13, issue 3, s. 737- 760 [cit. 2013-06-13]. DOI: 10.1111/1467-9914.00113. Dostupné z: <http://www.blackwell-synergy.com/links/doi/10.1111/1467-9914.00113>
- [8] VITURKA, M. (2010): Regionální disparity a jejich hodnocení v kontextu regionální politiky. Geografie, 115, č. 2, s. 131–143
- [9] BOSKER, Maarten. The spatial evolution of regional GDP disparities in the ‘old’ and the ‘new’ Europe. Papers in Regional Science [online]. 2009, vol. 88, issue 1, s. 3-27 [cit. 2013-06-13]. DOI: 10.1111/j.1435-5957.2008.00183.x. Dostupné z: <http://doi.wiley.com/10.1111/j.1435-5957.2008.00183.x>
- [10] TULEJA, Pavel. Možnosti měření regionálních disparit–nový pohled. 2008.